

Istruzioni per l'uso e la manutenzione




MediCleanTEC

Micro-pulitore a vapore

PREMESSA

Gentile Cliente Medicleantec,

ci congratuliamo con te per l'acquisto del tuo nuovo micro-pulitore a vapore Medicleantec. Questo sistema di pulizia unico nel suo genere non solo ti permette di eseguire i lavori di pulizia in modo più veloce, efficace ed economico, ma protegge anche i tuoi preziosi mobili e gli altri arredi perché permette di eliminare completamente l'uso di sostanze chimiche.

Questo manuale di istruzioni ti mostra, in semplici passi, come utilizzare correttamente il tuo Microcleaner in modo ottimale.

L'efficacia e l'efficienza del tuo nuovo Microcleaner ti sorprenderanno. Ben presto ti sarà impossibile pensare alla tua azienda senza di lui.

Leggi attentamente queste istruzioni d'uso prima di mettere in funzione l'apparecchio e osserva anche le istruzioni di sicurezza qui contenute.

Ti auguriamo un piacevole utilizzo del tuo nuovo Microcleaner!



Prodotti per la vita

A volte, noi umani crediamo che la natura ci appartenga, in realtà, ne siamo solo una parte. E

il modo in cui ce ne serviamo influenza direttamente i nostri figli! Noi di Medicleantec crediamo che le montagne di rifiuti debbano essere evitate ogni volta che è possibile. E con questo sistema di pulizia abbiamo trovato un modo che ha un senso sia dal punto di vista ecologico che economico. Perché i prodotti per la vita si devono acquistare solo una volta e smaltire solo una volta.

Il Microcleaner non è disponibile nel commercio al dettaglio o all'ingrosso convenzionale. Offre uno standard di qualità molto elevato e straordinari servizi di garanzia e quindi non può essere paragonato a un prodotto commerciale.

Che cos'è il micro- vapore?

I pulitori a vapore commerciali di solito funzionano a bassa pressione (da 3 a 4 bar circa) e di conseguenza a basse temperature del vapore. Questo produce un vapore molto umido con potere pulente inferiore, che può, per esempio, danneggiare le superfici in legno. Per questo motivo, molti di questi apparecchi spesso finiscono rapidamente in cantina e vengono usati di rado.

Quindi, alcuni produttori offrono aspiratori di vapore che aspirano direttamente l'eccesso di umidità durante il lavoro. Questi apparecchi sono quindi più grandi e i tubi flessibili sono più grossi e pesanti. Tuttavia, molte analisi di mercato mostrano che gli apparecchi di pulizia sono utilizzati spesso e volentieri solo se sono leggeri, piccoli e maneggevoli. Inoltre, tali apparecchi funzionano solo quando il vapore non è troppo caldo o bagnato, questo contraddice una delle regole di base dell'efficace pulizia a vapore: perché meno calore significa anche un minor effetto pulente.

Le denominazioni micro vapore o pulizia a caldo fanno riferimento ad apparecchi che funzionano con temperatura e pressione elevate (a partire da circa 180 °C e 9 bar di pressione).

Per generare più calore e pressione, in genere sono necessari elementi riscaldanti più grandi e dispositivi di sicurezza avanzati. Questo rende gli apparecchi più grandi e ingombranti. Tuttavia, grazie alla straordinaria potenza del sistema di riscaldamento AKU-THERM-COMPACT, utilizzato nel Microcleaner, è possibile ge-



nerare una pressione di esercizio fino a 9 bar anche in caldaie relativamente piccole. Il risultato è un dispositivo estremamente potente in una dimensione pratica, adatta ad ogni area.

Il grande vantaggio della pulizia con micro vapore è che i tessuti e le altre superfici non restano bagnati, ma solo leggermente umidi.

Lo sporco e la polvere vengono rimossi dalle superfici grazie all'elevata temperatura e velocità del vapore. La temperatura elevata del vapore ha un effetto „dissolvente“. Le particelle di vapore caldo penetrano nei materiali, liquefanno lo sporco e poi lo sollevano dalla superficie. Anche la velocità di uscita del vapore è importante: maggiore è la pressione del vapore, più forte è la velocità di uscita e quindi la forza del vapore.

Norme di sicurezza

- ★ Il produttore non è responsabile per danni causati da un uso errato e improprio.
- ★ Non dirigere mai il getto di vapore/acqua calda su persone o animali né toccarlo mai direttamente quando viene emesso: pericolo di ustioni!
- ★ Il Microcleaner è dotato di un manometro per il controllo della pressione e il suo mantenimento al livello impostato (vedere „pressione nominale“ sulla targhetta tecnica del dispositivo). Se il vapore fuoriesce dalla parte inferiore dell'apparecchio, ciò significa che la funzionalità è compromessa e che quindi la valvola di sicurezza limita la pressione interna della caldaia a vapore. In questo caso, si consiglia di non utilizzare l'apparecchio, di scollegare immediatamente l'alimentazione elettrica e di contattare l'assistenza tecnica.
- ★ Non utilizzare l'apparecchio quando il cavo di alimentazione o altre parti importanti sono danneggiati, ad es. dispositivi di sicurezza, tubi per alta pressione o impugnatura/pistola.
- ★ Il Microcleaner è dotato di un sistema di allarme „Scarico fanghi“. Se sul display appare la dicitura „CALC“, significa che deve essere effettuata la pulizia della caldaia (vedi capitolo „Manutenzione“). Il tappo di scarico può essere rimosso se l'apparecchio è rimasto spento per almeno 5 ore (presa di rete staccata).
- ★ Questo apparecchio non è destinato all'uso da parte di bambini o persone con limitazioni fisiche, sensoriali o mentali o con mancanza di esperienza e/o mancanza di conoscenza, a meno che non siano sorvegliati da una persona responsabile della loro sicurezza o che non ricevano da quella persona istruzioni su come utilizzare il Microcleaner. I bambini devono essere sorvegliati per assicurarsi che non giochino con l'apparecchio.
- ★ Tubi ad alta pressione, accessori e connettori sono importanti per un uso sicuro dell'apparecchio. Utilizzare esclusivamente tubi flessibili, accessori e connettori raccomandati dal produttore.
- ★ **ATTENZIONE:** prima di utilizzare le spazzole deve essere sempre fatta una prova, in modo da evitare danni alle superfici. Il vapore prodotto dal generatore di vapore ha una temperatura molto elevata. Pertanto, effettuare sempre un test su una piccola area. Superfici in legno e giunti in silicone devono essere trattati solo con una minima quantità di vapore e asciugati immediatamente con panni in microfibra.
- ★ Quando si utilizza una prolunga sia le spine che le prese devono essere assolutamente impermeabili. Prolunghe non adatte possono essere pericolose.
- ★ Non lasciare mai incustodito il ferro da stiro opzionale, quando esso è collegato alla rete elettrica. Qualsiasi modifica all'apparecchio esonera il produttore da ogni responsabilità.
- ★ I dati relativi alle vibrazioni parziali del corpo relativi a questo apparecchio sono inferiori a 2,5 m/s² e pertanto non sono indicati.



Dati tecnici

Vedi la targhetta tecnica sull'apparecchio

Particolarità

- ★ Caldaia in acciaio inox (10 anni di garanzia!)
- ★ Ventola integrata per il raffreddamento dell'elettronica
- ★ Elemento riscaldante auto-decalcificante (l'espansione all'aumento della temperatura porta a una diminuzione dei depositi di calcare). Questi elementi hanno una potenza 4 volte superiore a quella degli elementi riscaldanti a spirale (28 W/cm² invece della media di 7 W/cm²). Hanno una durata molto lunga e, a differenza della maggior parte dei riscaldatori a spirale, possono essere sostituiti.
- ★ Galleggiante elettromeccanico auto-decalcificante (con tecnologia TrueTemp per una temperatura del vapore costantemente elevata)
- ★ 24 x 7: vapore continuo: il sistema a 2 serbatoi consente il funzionamento continuo



Protezione dell'ambiente

Tutti i materiali dell'imballaggio sono riciclabili. L'imballaggio non deve essere gettato nei rifiuti domestici, ma deve essere conferito presso gli appositi punti di raccolta.

Gli apparecchi non più utilizzati contengono materiali preziosi e riciclabili e devono quindi essere conferiti presso gli appositi punti di raccolta. Apparecchiature elettriche ed elettroniche, batterie, olio e sostanze simili non devono essere dispersi nell'ambiente. Durante lo smaltimento, prestare attenzione alla separazione dei rifiuti.

Sostanze come olio motore, olio combustibile, benzina o gasolio non devono essere smaltite in natura. Proteggere il suolo e smaltire l'olio usato secondo gli standard ambientali.

Indice

Premessa	2
Cos'è il micro vapore	3
Norme di sicurezza	4
Elenco dei componenti.....	6
Funzioni della tastiera.....	8
Manutenzione del generatore di vapore.....	9
Contaore.....	9
Istruzioni d'uso.....	10
Uso del micro-vapore Medicleantec	12
Carrello porta apparecchio (opzionale)	16
Scopa a vapore (optional).....	16

PRIMA DI USARE L'APPARECCHIO, LEGGERE ESEGUIRE LE SEGUENTI ISTRUZIONI PER L'USO. CONSERVARLE PER UN RIFERIMENTO FUTURO E CONSEGNARLE AL SUCCESSIVO PROPRIETARIO DI QUESTO APPARECCHIO. PRIMA DELLA PRIMA ACCENSIONE È OBBLIGATORIO LEGGERE ATTENTAMENTE LE NORME DI SICUREZZA. EVENTUALI DANNI CAUSATI DAL TRASPORTO DEVONO ESSERE IMMEDIATAMENTE SEGNALATI AL RIVENDITORE.



ATTENZIONE!
Vapore...
Pericolo di ustioni



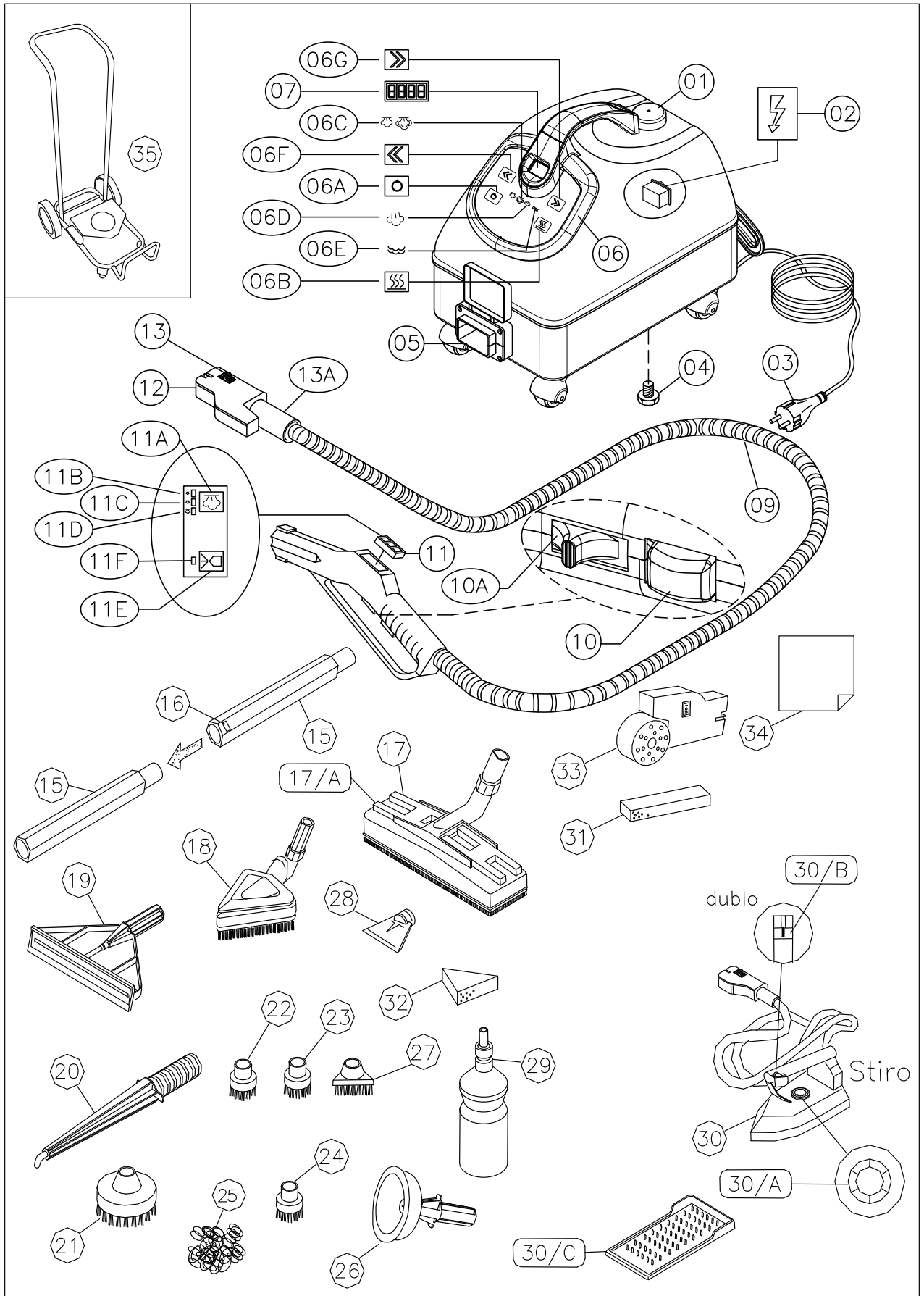
ATTENZIONE!



Leggere il
Manuale di istruzioni



Istruzioni per
l'uso



Elenco dei componenti*

- 01) Tappo serbatoio acqua
- 02) Interruttore generale
- 03) Cavo di alimentazione con spina
- 04) Tappo drenaggio
- 05) Presa connessione accessori
- 06) Pannello controllo
- 06A) Pulsante accensione apparecchio
- 06B) Pulsante accensione caldaia
- 06C) Spie erogazione vapore
- 06D) Spia presenza vapore in caldaia
- 06E) Spia mancanza acqua
- 06F) Pulsante menu -
- 06G) Pulsante menu +
- 07) Display digitale
- 09) Impugnatura con tubo flessibile
- 10) Pulsante erogazione vapore/acqua
- 10A) Levetta bloccaggio pulsante erogazione
- 11A) Selettore vapore (min-med-max)
- 11B) Spia vapore minimo
- 11C) Spia vapore medio
- 11D) Spia vapore massimo
- 11E) Pulsante erogazione acqua surriscaldata
- 11F) Spia iniezione e mancanza acqua
- 12) Spina vapore / controllo remoto
- 13) Pulsante di bloccaggio
- 15) Tubi prolunga
- 16) Pulsante di bloccaggio
- 17) Spazzola rettangolare
- 17A) Ferma panno
- 18) Spazzola triangolare
- 19) Tergivetro (optional)
- 20) Lancia vapore
- 21) Spazzolino Ø 60 setole nere
- 22) Spazzolino Ø 28 setole nere
- 23) Spazzolino Ø 28 setole ottone
- 24) Spazzolino Ø 28 setole inox (optional)
- 25) Paglietta in acciaio (optional)
- 26) Stura lavandini
- 27) Spazzolino triangolare (optional)
- 28) Spatola vapore
- 29) Bottiglia per rabbocco acqua (optional)
- 30) Ferro da stiro (optional)
- 30A) Termostato
- 30B) Pulsante erogazione vapore
- 30C) Tappetino in gomma (optional)
- 31) Tampone rettangolare
- 32) Tampone triangolare
- 33) Vaporizzatore (optional)
- 34) Panno microfibra (optional)
- 35) Carrello (optional)
- 36) Scopa a vapore (optional)

* Gli accessori Thermostar in dotazione possono variare da paese a paese (tranne che in Germania).

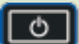



Funzioni della tastiera



Nelle diverse modalità di funzionamento, vengono utilizzati i due pulsanti che si trovano sul pannello frontale e l'interruttore principale situato sul retro dell'apparecchio.

I pulsanti sono denominati come segue:

06A) Interruttore di alimentazione apparecchio  di seguito solo 06A

06B) Interruttore di alimentazione caldaia  di seguito solo 06B

2) Interruttore di alimentazione principale  di seguito solo 2

  Cambio dell'indicatore display:
> Contatore1> Contatore2> Pressione> Temperatura



Manutenzione del generatore di vapore

Rimozione di residui di calcare nella caldaia

ATTENZIONE: SI CONSIGLIA DI NON PULIRE LA CALDAIA FINO A QUANDO L'APPARECCHIO NON SI È RAFFREDDATO, CIOÈ QUANDO È RIMASTO SPENTO PER ALMENO 5 ORE (SPINA DI RETE STACCATA).

La tecnologia True Temp rende possibile, per il Micro-cleaner, (contrariamente a molti altri pulitori a vapore disponibili in commercio) l'utilizzo di acqua distillata o di osmosi. In questo caso non è necessario decalcificare l'apparecchio. Se si utilizza acqua priva di calcare e sul display di manutenzione compare la dicitura „CALC“ è possibile spegnere semplicemente questo display (vedi * 1).

Il dispositivo è dotato di un sistema di avviso di manutenzione, che si attiva quando sul display viene visualizzata la dicitura „CALC“ alternata alla temperatura. Se appare questa dicitura, è ancora possibile terminare il lavoro di pulizia. Quindi si deve staccare la spina di alimentazione e lasciar raffreddare l'apparecchio per 5 ore. Seguire i passaggi sopra descritti per assicurarsi che all'interno della caldaia non vi siano vapore o pressione.

1. Spegnere l'apparecchio. (scollegare la spina di alimentazione)
2. Riempire il serbatoio (1) con acqua.

3. Posizionare una piccola vasca adeguata al di sotto dell'apparecchio o posizionarlo sul lavello della cucina e rimuovere il tappo di scarico (04) sotto l'apparecchio. Lasciar defluire dalla caldaia tutta l'acqua e i residui di calcare. Nel frattempo, agitare leggermente l'apparecchio, per rimuovere completamente i residui di calcare.

4. Riposizionare il tappo di scarico (04) e riempire l'apparecchio con acqua (1).

5. Quindi accendere l'apparecchio e lasciare in funzione la pompa per circa 2-3 minuti, fino a quando l'acqua dal serbatoio posteriore riempie completamente la caldaia (fino a quando il rumore della pompa non si ferma). Ora l'apparecchio è di nuovo pronto per l'uso!

Durante l'intero processo di decalcificazione l'interruttore della caldaia/riscaldatore (06B) deve rimanere spento! Inoltre, il dispositivo non deve essere capovolto, altrimenti il calcare può entrare nelle valvole! Se si utilizza acqua molto calcarea, si consiglia di riempire nuovamente l'apparecchio con acqua e di ripetere i passaggi sopra indicati.

* 1 RIPRISTINARE GLI INTERVALLI DI MANUTENZIONE CALC

Accendere l'apparecchio premendo gli interruttori (2) e (06A), quindi tenere premuto il pulsante (06A) per circa 10 secondi. La dicitura „CALC“ non compare più e verrà visualizzata nuovamente solo alla successiva manutenzione.

Contatore orario

Questo apparecchio è dotato di due contatori orari. Per leggere il numero di ore, spegnere l'apparecchio con l'interruttore (06A) e premere quindi l'interruttore

(06F e 06G). Ogni volta che questo interruttore viene premuto si alternano i valori orari del contatore 1 o 2.





Manuale d'uso

1 Prima di mettere in funzione il Medicleantec assicurarsi che l'apparecchio non mostri danni superficiali. Controllare che voltaggio e amperaggio della propria alimentazione elettrica corrispondano con i dati sulla targhetta dell'apparecchio.

2 Rimuovere il tappo (1) dall'apparecchio e riempire il serbatoio con almeno 1 litro d'acqua. È possibile usare acqua di rubinetto pura, acqua distillata o di osmosi. Non riempire il Microcleaner con prodotti chimici.

3 Collegare la spina di alimentazione (14) a una presa elettrica.

4 Inserire il connettore del vapore (12) nell'attacco previsto per gli accessori (05) dell'apparecchio. Premere con forza, in modo che il pulsante di fissaggio (13) si innesti.

5 Premere l'interruttore principale (2) sul retro dell'apparecchio, l'interruttore (06A) e l'interruttore della caldaia (06B) e attendere circa 5 minuti fino all'accensione della spia (06D). Ciò indica che c'è del vapore nella caldaia. Gli interruttori (11A e 11E) sull'impugnatura devono essere spenti.

6 Quando la spia (06D) è accesa impostare il flusso di vapore desiderato (interruttore vapore 11A) come segue: a. 1 pressione = vapore minimo (11B) b. 2 pressioni = vapore medio (11C) c. 3 pressioni = vapore massimo (11D) Per rilasciare vapore, premere l'interruttore del vapore (10). Lo stato viene visualizzato sul pannello di controllo (spia 06C).

7 Con l'interruttore (11E) è possibile mescolare il vapore con acqua calda. Azionare l'interruttore solo a brevi intervalli (pochi secondi) per impedire che il generatore si scarichi troppo rapidamente. L'interruttore (11E) funziona solo se è stato attivato anche l'interruttore della caldaia a vapore (06B).

ATTENZIONE

Quando l'acqua nel serbatoio sta per esaurirsi, la spia rossa „acqua insufficiente“ (06E) si accende e la spia (11F) sull'impugnatura lampeggia, seguita da un segnale acustico intermittente. L'alimentazione dell'elemento riscaldante viene interrotta fino al riempimento del serbatoio dell'acqua (01). Riempire d'acqua nel serbatoio e confermare premendo il pulsante (06B).

Questo apparecchio è dotato di un doppio controllo che verifica la presenza di acqua quindi sia il liquido nel serbatoio di ricarica che nella caldaia sono monitorati come segue: Ogni volta che l'apparecchio viene acceso, il sistema controlla i due serbatoi, prima la caldaia e quindi il serbatoio di ricarica. Se il livello del liquido nella caldaia è insufficiente, il sistema ripristina automaticamente il livello in caldaia, in questo caso si accende la spia di acqua insufficiente per la durata di questa azione (circa 3 secondi).

Se la spia di acqua insufficiente rimane accesa ed è accompagnata da un segnale acustico, questo indica una mancanza di liquido nel serbatoio; Il serbatoio deve essere riempito.



Utilizzo del Micro vapore Medicleantec

Suggerimenti generali:

- ★ La temperatura di pulizia rimane la stessa, sia che si utilizzi l'apparecchio con il minimo o il massimo vapore. Pertanto si consiglia di eseguire la maggior parte dei lavori di pulizia con l'impostazione minima del vapore. L'effetto di pulizia sarà tanto maggiore quanto più la punta della lancia a vapore sarà vicino alla superficie da pulire. Il vapore massimo è necessario solo quando è necessaria una pressione maggiore per rimuovere lo sporco; ad esempio in luoghi difficili da raggiungere (come Radiatori, angoli nel box doccia, ecc.) e tutte le superfici in cui è necessaria una maggiore umidità per la pulizia, come per i tappeti e tappezzeria (più vapore = più umidità).
- ★ Quando si utilizza la spazzola triangolare (18) o rettangolare (17) con applicato un panno in microfibra, posizionare tampone per vapore (31, 32) tra la spazzola e il panno per aumentare l'area di pulizia e ottenere quindi un effetto ottimale.
- ★ Per la pulizia di parquet, laminati e di tutte le superfici in legno, si consiglia di lavorare con minor vapore/umidità. Ciò significa non soffermarsi troppo a lungo su una posizione ed erogare il vapore solo di tanto in tanto. Lo stesso vale per tutte le superfici con silicone.
- ★ per la pulizia di marmo e pietra, si consiglia di utilizzare le spazzole in nylon e le spazzole triangolari o quadrate con applicato un panno in microfibra. Le spazzole in ottone possono causare danni o scolorimento.
- ★ Prima della pulizia a vapore, tappeti e divani devono essere accuratamente aspirati.
- ★ il legno non trattato non deve essere lavato a vapore.
- ★ A seconda di quanto sono sporchi i tappeti, la tappezzeria o i pavimenti, sarà necessario cambiare più volte i panni in microfibra.

Utilizzo	Accessori e descrizione	Potenza
Disgelo/sbrinamento	Utilizzare la bocchetta vapore (20) con la spatola vapore (28).	Vapore massimo
Pulizia dello scarico	Per prima cosa lasciare un po' d'acqua nello scarico e poi mettere la campana di scarico (26) sullo scarico. Tenere chiuso tutti gli sfioratori e sciacquare lo scarico con acqua calda (11E).	Acqua calda
Pulizia delle armature e decalcificazione	Per questo utilizzare la bocchetta vapore (20) e, se necessario anche la spazzola di nylon rotonda (22) con lana di acciaio inossidabile (25). Per maggiori quantità di calcare utilizzare anche alcuni prodotti anticalcare (aceto o acido citrico).	Vapore minimo a massimo
Pulizia automatica esterni	Anche dopo la pulizia in autolavaggio le macchie di sporco più ostinate rimangono sull'auto, come ad esempio gli insetti sul parabrezza e/o sulla carrozzeria o lo sporco dei freni sui cerchi. Con la bocchetta vapore (20), è possibile rimuoverle a distanza ravvicinata. Successivamente passare un panno umido.	Vapore minimo a massimo
Pulizia interna dell'auto (tappezzeria & pelle)	In presenza di sporco normale, prendere la spazzola triangolare e pulire le superfici con un panno teso - per i tessuti semplici si possono usare i vecchi asciugamani, mentre per pelle e alcantara consigliamo i panni in microfibra.	Vapore massimo per tappezzeria Vapore minimo per pelle e alcantara
Forno	Utilizzare la spazzola di nylon rotonda(21) con la lana d'acciaio inossidabile (25). Per le macchie di sporco ostinato si passa la spazzola energicamente e per un periodo prolungato su e giù per la zona interessata, fino alla rimozione della macchia per il calore.	Vapore minimo
Cappa aspirante	Utilizzare la bocchetta vapore per la pulizia del filtro antigrasso (20). Soffiare attraverso il filtro con il vapore massimo. Per la cappa, usare la bocchetta vapore e pulire dopo con un panno in microfibra. Se le superfici sono adatte, è possibile pulire gli angoli con la spazzola di nylon rotonda (22).	Vapore minimo a massimo
Cabina doccia e piastrelle delle pareti	Per i depositi di calcare ostinati sulle porte vetrate e sulle piastrelle delle pareti suggeriamo di applicare prima aceto o acido citrico e di lasciare agire per 20 minuti. Quindi pulire le superfici con la bocchetta vapore (20) e un panno in microfibra (34) o con la spazzola triangolare (18) con panno in microfibra teso (34). È possibile pulire giunti e scanalature con la spazzola di nylon rotonda o la spazzola di ottone (22/23). Per le macchie ostinate utilizzare anche la spazzola di nylon rotonda (21) con la lana d'acciaio inossidabile (25) direttamente sul vetro per la pulizia.	Vapore minimo a massimo
Biciclette e motociclette	Pulire la bocchetta vapore (20) e passare un panno in microfibra (34).	Acqua calda, vapore minimo a massimo

Utilizzo	Accessori e descrizione	Potenza	
Serramenti e persiane	<p>Per pulire, utilizzare la bocchetta vapore (20) (passare un panno in microfibra (34) oppure la spazzola triangolare (18) con panno teso).</p> <p>ATTENZIONE: Per i telai di legno applicare solo pochissima umidità/vapore e non tenere la punta della bocchetta vapore troppo vicino al legno.</p>		Vapore minimo
Rimozione di macchie da tessuti e tappeti	<p>Mettere la bocchetta vapore (20) direttamente sulla macchia e spostarla rapidamente avanti e indietro. Quindi passarci sopra un panno in microfibra (34).</p> <p>ATTENZIONE: In primo luogo, assicurarsi che il materiale sia adatto per la pulizia con vapore. La struttura dei tappeti, soprattutto in lana, può danneggiarsi per questo tipo di trattamento.</p>		Vapore minimo
Piastrille e PVC	<p>Utilizzare la spazzola triangolare o quadrata (17, 18), fissata con un panno in microfibra (34).</p>		Vapore minimo
Giunti	<p>Utilizzare la spazzola di ottone rotonda o la spazzola di nylon (22/23) così come i tubi di prolunga (15) per alleviare la schiena durante i lavori. Spostarsi lentamente e con poca pressione sui bordi dei giunti. In questo modo si pulisce con più calore e meno sforzo - e anche le spazzole dureranno più a lungo.</p>		Vapore minimo
Mobili da giardino in rattan e plastica	<p>Utilizzare la spazzola triangolare (18) con un panno teso, la spazzola triangolare piccola e/o grande rotonda di nylon (21, 22) per lo sporco ostinato. Per i mobili di plastica passare un panno in microfibra tra la spazzola e la superficie da pulire, per evitare danni.</p>		Vapore minimo
Pulizia dei vetri	<p>Sciogliere lo sporco semplicemente con la bocchetta vapore (20) e passarci sopra un panno in microfibra (34). Perché il vapore non contiene calce o prodotti per la pulizia, è possibile pulire finestre e altre superfici di vetro più in profondità e senza lasciare aloni.</p>		Vapore minimo
Superfici in legno cerate	<p>Trattare il legno cerato con molta cura senza esercitare pressione. La soluzione migliore è utilizzare degli asciugamani di spugna. (I panni in microfibra non sono adatti perché puliscono molto a fondo e sono in grado di rimuovere lo strato di cera).</p>		Vapore minimo
Mobili in legno	<p>Applicare il vapore da una distanza leggermente maggiore con l'apposita bocchetta (20) e passarci sopra immediatamente un panno in microfibra (34). La pulizia impiega più tempo, ma è più delicata.</p>		Tenere il vapore minimo non troppo a lungo su un punto.
Termosifoni	<p>Pulire i termosifoni con la bocchetta vapore (20) dall'alto. La polvere viene legata e si può rimuovere dal basso.</p>		Vapore massimo
Grasso di cucina sulle piastre della cucina e varie superfici metalliche	<p>A seconda della sensibilità della superficie da trattare si raccomanda di pulire con la bocchetta vapore (20), la piccola Spazzola di ottone rotonda (23) e/o la spazzola rotonda grande (21) con la lana d'acciaio inossidabile (25).</p>		Vapore massimo

Utilizzo	Accessori e descrizione	Potenza
Veneziane	Le veneziane sono sensibili. Quindi passare il vapore individualmente, con poca pressione e poi pulire con un panno in microfibra (34).	Vapore minimo
Sughero (sigillato)	Solo i pavimenti in sughero sigillati possono essere trattati con vapore (non pavimenti di sughero oliati e cerati). Pulizia con spazzola quadrata (17) e panno in microfibra teso (34).	Vapore minimo
Laminato e parquet	Pulire con la spazzola quadrata (17) e panno in microfibra teso (34) - e con poca umidità - (premere l'interruttore vapore (10) solo ogni tanto). Parquet e laminati non vengono danneggiati in caso di corretta applicazione del vapore. (Confronto: un soggiorno in una sauna a 90 °C non è un problema, un bagno a questa temperatura tuttavia è impossibile). Anche le superfici da pulire con micro-vapore vengono trattate al meglio e delicatamente, come per la pulizia ad umido o con pulitori a vapore disponibili in commercio!	Vapore minimo
Pelle	Pulire con spazzola triangolare o quadrata (17, 18) e panno in microfibra teso (34). Azionare l'interruttore vapore (10) solo ogni tanto (non tenere sempre premuto). La pelle vecchia o fragile non dovrebbe essere pulita. Applicare un prodotto per la cura della pelle dopo la pulizia.	Vapore minimo
Materassi, pezzerie, tappeti	Pulire con spazzola triangolare o quadrata (17, 18) e un panno in microfibra teso (34). Eseguire innanzi tutto una pulizia di prova su un punto nascosto per verificare la solidità del colore della superficie. Usare il vapore per tessuti delicati con la bocchetta vapore da 10 cm di distanza e poi passare sopra le superfici con un panno in microfibra (34).	Vapore massimo
Piante	Applicare il vapore sulle piante con la bocchetta vapore (20) da 40 a 50 cm di distanza. Da questa distanza, il vapore non è più caldo, bensì piacevolmente fresco.	Vapore massimo
Bagni e servizi igienici	Le grandi superfici si possono pulire con la spazzola triangolare o quadrata (17, 18) e un panno in microfibra teso (34); angoli, fessure e altri punti inaccessibili con la bocchetta vapore (20), con o senza spazzole (22).	Vapore minimo a massimo
Cinturini di orologi e gioielli	Passare un panno in microfibra (34) su gioielli o cinturini di orologi e pulire e lucidare da vicino con la bocchetta vapore (20). ATTENZIONE: Passare il vapore solo sul cinturino e non direttamente sulla cassa dell'orologio!	Vapore minimo
Gabbie per animali, griglie metalliche e tutti punti difficilmente accessibili	Basta pulirli con la bocchetta vapore (20) e passarci sopra un panno in microfibra (34).	Vapore minimo a massimo
WC	Pulizia del tutto senza prodotti chimici! I bordi interni della toilette possono essere puliti facilmente utilizzando la funzione di acqua calda (11C). Il resto deve essere vaporizzato e pulito semplicemente con la bocchetta vapore (20).	Acqua calda

Carrello porta apparecchio (opzionale)

Carrello porta apparecchio Medicleantec - plastica („Antares“) Il carrello porta apparecchio Medicleantec viene utilizzato per il trasporto ottimale di dell'apparecchio Medicleantec, compresi tutti gli accessori, ed è quindi estremamente funzionale. È pratico, maneggevole e perfettamente equipaggiato - con uno spazio per l'apparecchio stesso, supporti per la scopa a vapore e il tubo flessibile, nonché spazi per accessori, spazzole e panni ecc. Grazie alla conformità con le linee guida HACCP, il carrello porta apparecchio è ideale anche per l'uso in imprese alimentari, ospedali, case di cura o strutture simili.

Scopa a vapore (opzionale)

La scopa a vapore è ideale per la pulizia di grandi superfici, sia che si tratti di pavimenti o pareti (superfici verticali). È leggera ed estremamente maneggevole, ha un tubo da 5 metri (opzionale da 10 m), un tubo telescopico e panni per la pulizia con velcro realizzati in cotone, poliestere o microfibra (opzionale). La regolazione del vapore (min-med-max) si trova direttamente sulla maniglia.

Medicleantec GmbH

Auen-Süduferstraße 67
9220 Velden
Büro: +43 (0) 4274 2821
Fax: +43 (0) 4274 2821 4

UID: ATU65046906
FN329029t

www.Medicleantec.com
info@Medicleantec.com

